

Avaluació del Pla d'Acció per a la Inclusió Social a Vilanova i la Geltrú 2013-2015

**Pla d'Acció per a la
Inclusió Social a VNG...**

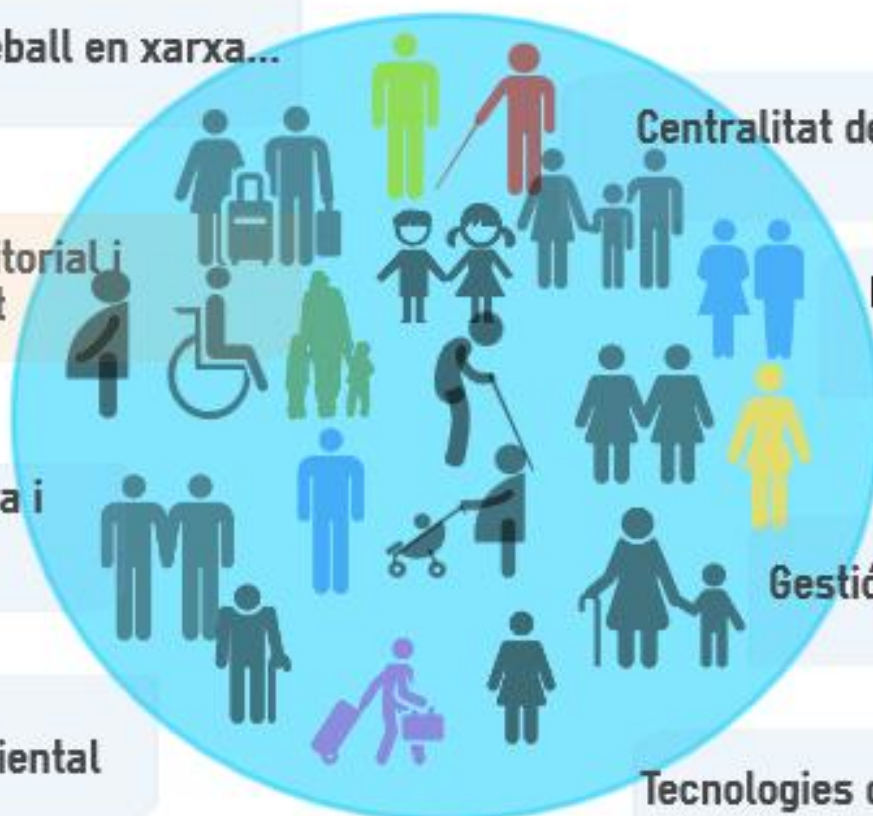
Propostes d'actuació en base a...

Transversalitat i treball en xarxa...

Complexitat territorial i proximitat

Inclusió proactiva i preventiva

Sostenibilitat ambiental



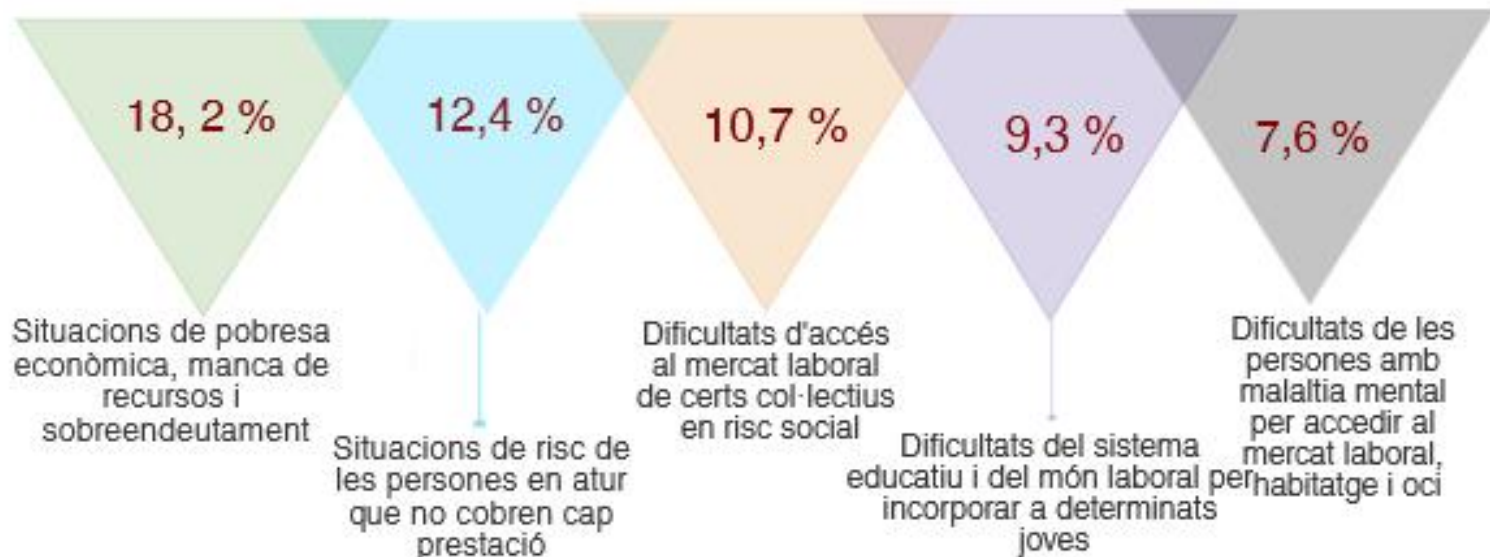
Centralitat de la inclusió social

Participació i comunitat

Gestió de la diversitat

Tecnologies de la informació

El 2012, els fets més importants prioritzats per treballar en el pla d'acció són....



Avaluació del Pla d'Acció per a la Inclusió Social a Vilanova i la Geltrú 2013-2015

A partir de les conclusions de la diagnosi d'exclusió social de VNG (com som ?) i del model de municipi inclusiu que s'ha consensuat amb el conjunt d'actors del municipi (com volem ser ?), el 2012 es van establir les línies de treball estratègiques del Pla d'Acció, el full de ruta per una Vilanova més inclusiva:

61 ACCIONS INCLUSIVES

Línia 1

Foment de la participació, el voluntariat i l'associacionisme



Impulsar l'economia social i l'emprenedoria

Línia 2

Línia 3

Coneixement, transparència i coordinació



Línia 5

Potenciar l'autonomia i la salut mental de les persones



Línia 4

Mínims d'inclusió social



Línia 6

Un mercat laboral inclusiu



Línia 7

Joves i Inclusió Social



Avaluació del Pla d'Acció per a la Inclusió Social a Vilanova i la Geltrú 2013-2015



Ja han passat 4 anys de l'elaboració del pla d'acció, i ens trobem amb la necessitat de revisar-lo, alhora que plantejar una nova estratègia per a la inclusió social de VNG. És per això que revisem què hem fet i com ho hem fet:



AVALUACIÓ DEL PLA



Per què avaluem ?

- ✓ Perquè és una part més de la planificació dels Plans Locals d'Inclusió Social, per garantir-ne la qualitat, i el rendiment de comptes.
- ✓ Per millorar l'estratègia del plantejament del nou pla d'inclusió social.



Què avaluem ?

- ✓ El disseny i discurs del pla d'acció per a la inclusió social.
- ✓ L'impacte d'algunes de les línies estratègiques del pla.
- ✓ La implementació de les accions del pla i el seu assoliment.



Qui avalua ?

- ✓ Els mateixos professionals de l'oficina tècnica, amb el suport d'un expert d'avaluació de polítiques públiques d'acció comunitària.



Per a qui s'avalua ?

- ✓ Per rendir comptes a la població del nostre municipi sobre com s'està assolint una ciutat més inclusiva.
- ✓ Per al mateix Ajuntament, i equip tècnic: saber què hem aconseguit, i com poder millorar l'estratègia inclusiva per a un futur, entre totes i tots.



Com avaluem ?

- ✓ A través de l'avaluació de les Teories del Canvi del nostre pla.
- ✓ A través d'entrevistes a agents clau
- ✓ A través d'enquestes online d'avaluació a treballadors i treballadores de l'Ajuntament de VNG.

Avaluació del Pla d'Acció per a la Inclusió Social a Vilanova i la Geltrú 2013-2015

Aplicant les Teories del Canvi, analitzem com ha contribuït el Pla d'Acció per a la Inclusió Social...

Línia 1

... en l'augment de la participació associativa i el voluntariat en la nostra ciutat

L'augment participatiu de persones en situació de vulnerabilitat social en els projectes de les entitats és gràcies a la feina feta per aquestes amb les persones usuàries. Moltes d'aquestes persones han passat de ser usuàries a voluntàries dels projectes de les entitats.

Hi ha la sensació de que manca més connexió i treball col·laboratiu entre societat civil organitzada i administració pública per pal·liar les problemàtiques d'exclusió social i fomentar-ne la inclusió.

Les tendències de canvi a VNG en els darrers anys ens diuen que...

...ha augmentat l'associacionisme social
...ha augmentat el volum de la seva activitat
...ha augmentat el nombre de voluntariat social

les detectem parlant amb 6 agents clau...

Hi ha la percepció de que el pla d'acció per a la inclusió social no ha incidit directament en l'augment de la participació associativa i el voluntariat en la nostra ciutat, però sí es posa en valor el seu paper en la difusió i sensibilització sobre temes d'inclusió i exclusió social, a més d'haver estat un punt d'unió de diferents agents per a que això passés.



Avaluació del Pla d'Acció per a la Inclusió Social a Vilanova i la Geltrú 2013-2015

Aplicant les Teories del Canvi analitzem com ha contribuït el Pla d'Acció per a la Inclusió Social...

Línia 3

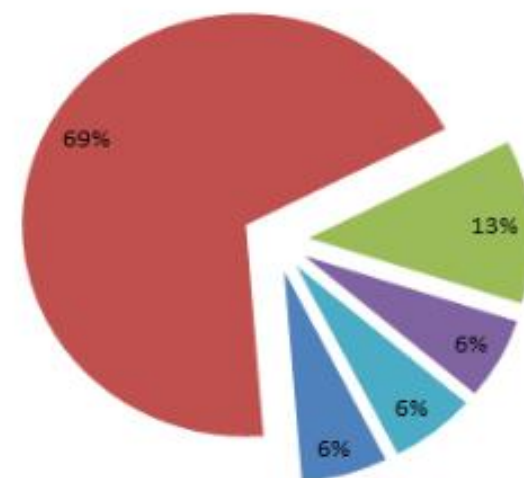
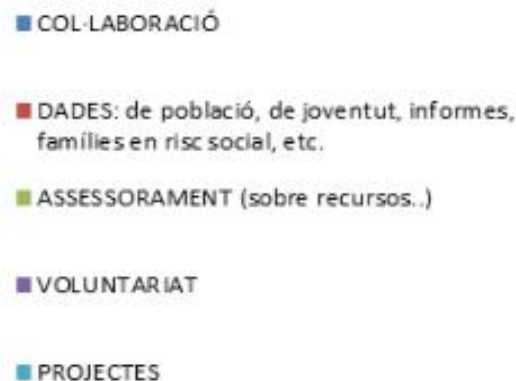
... en la transferència de coneixement sobre processos d'inclusió / exclusió social de la ciutat...



Preguntem als i les treballadores de l'Ajuntament de VNG (575) i ens contesta el 17 % (78).

Com que cerquem la tendència de la resposta, a partir del 10 % d'enquestes contestades, les donem per vàlides

Especifica si us plau quin tipus de suport has/heu demanat? (assessorament, dades, informes, informació sobre recursos, etc.)



La majoria de respostes vénen d'aquells i aquelles treballadores d'àrees vinculades amb vng[in]clusió, a través del desenvolupament de projectes en l'actualitat i/o en el passat (Cultura, Serveis Socials, l'IMET..).

Els i les treballadores d'altres àrees, a l'hora de demanar-nos suport, ens associen amb la nostra anterior ubicació a Serveis Socials.

La majoria de persones treballadores de l'Ajuntament coneixen vng[in]clusió, i tot i així, demanen poc suport tècnic.

El suport que es demana té majoritàriament a veure amb demandes de dades, assessorament i informació.

Els productes/projectes que més es coneixen tenen a veure amb la sensibilització sobre la inclusió i exclusió social a VNG, la difusió digital, les dades estadístiques, i informes, i temes referents a la salut mental (taula, diagnosi..).

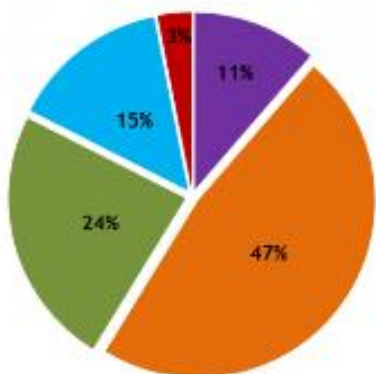
Avaluació del Pla d'Acció per a la Inclusió Social a Vilanova i la Geltrú 2013-2015

Aplicant les Teories del Canvi, analitzem com ha contribuït el Pla d'Acció per a la Inclusió Social...

Línia 3

... en la transferència de coneixement sobre processos d'inclusió / exclusió social de la ciutat...

En quin(s) moment(s)/projecte(s) has participat ?



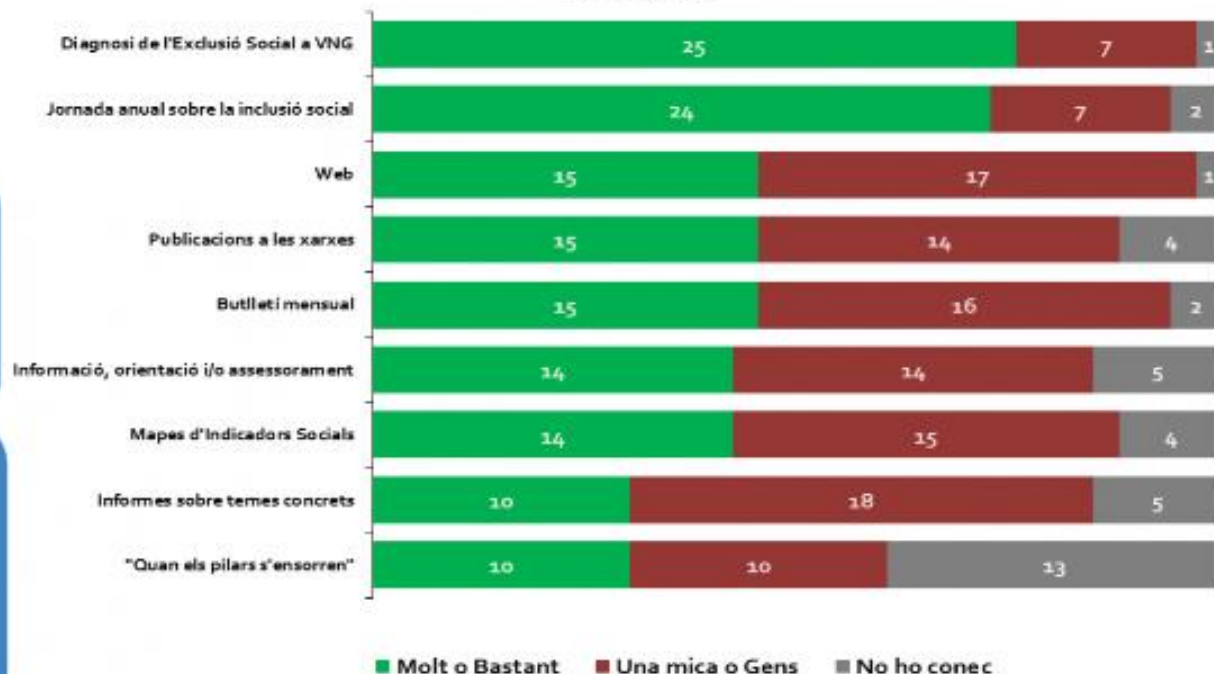
- FASE 0. Presentació del Pla Local d'Inclusió (2010-2011)
- FASE 1. Diagnosi (2011)
- FASE 2. Elaboració Pla d'Acció (2012)
- FASE 3. Implementació Pla d'Acció (2013-2015)
- FASE 4. Avaluació vng[in]clusió (2016)



Com que cerquem la tendència de la resposta, a partir del 10 % d'enquestes contestades les donem per vàlides

Això ho fem preguntant als professionals referents del pla (treballadors/es de l'ajuntament, entitats i personal extern). De les 71 persones professionals referents ens contesta el 46 % (33).

¿En quina mesura han contribuït els productes del PLIS a la transferència de coneixement?



De la diagnosi d'exclusió social, es valoren molt positivament les experiències vivencials que van tenir lloc a través de processos participatius.

El suport que ens demanen té majoritàriament a veure amb demandes de dades, assessorament i informació.

Es considera que la informació que facilitem sí aporta coneixement contextual sobre VNG, que no pais eines concretes per treballar per a la inclusió social.

Respecte la transferència de coneixement, ens trobem en que generar informació no és prou. Es considera que ha de ser informació que serveixi, a qui la rep, en la millora de la seva tasca professional.

Avaluació del Pla d'Acció per a la Inclusió Social a Vilanova i la Geltrú 2013-2015

...fem un seguiment sobre les 61 accions del Pla Local d'Inclusió Social aquests últims 3 anys...

...s'han fet les accions ?
...en quin grau s'han assolit ?
...si no s'han fet, com és que no s'han pogut dur a terme ?

En aquests 4 anys s'han fet i/o s'estan fent el 74 % de les accions previstes per fer de VNG un municipi més inclusiu.

S'han desenvolupat un 74 % (45) de les 60 accions inclusives, un 70 % de cada línia estratègica i el grau d'assoliment de les accions és d'una mitjana del 50 %.

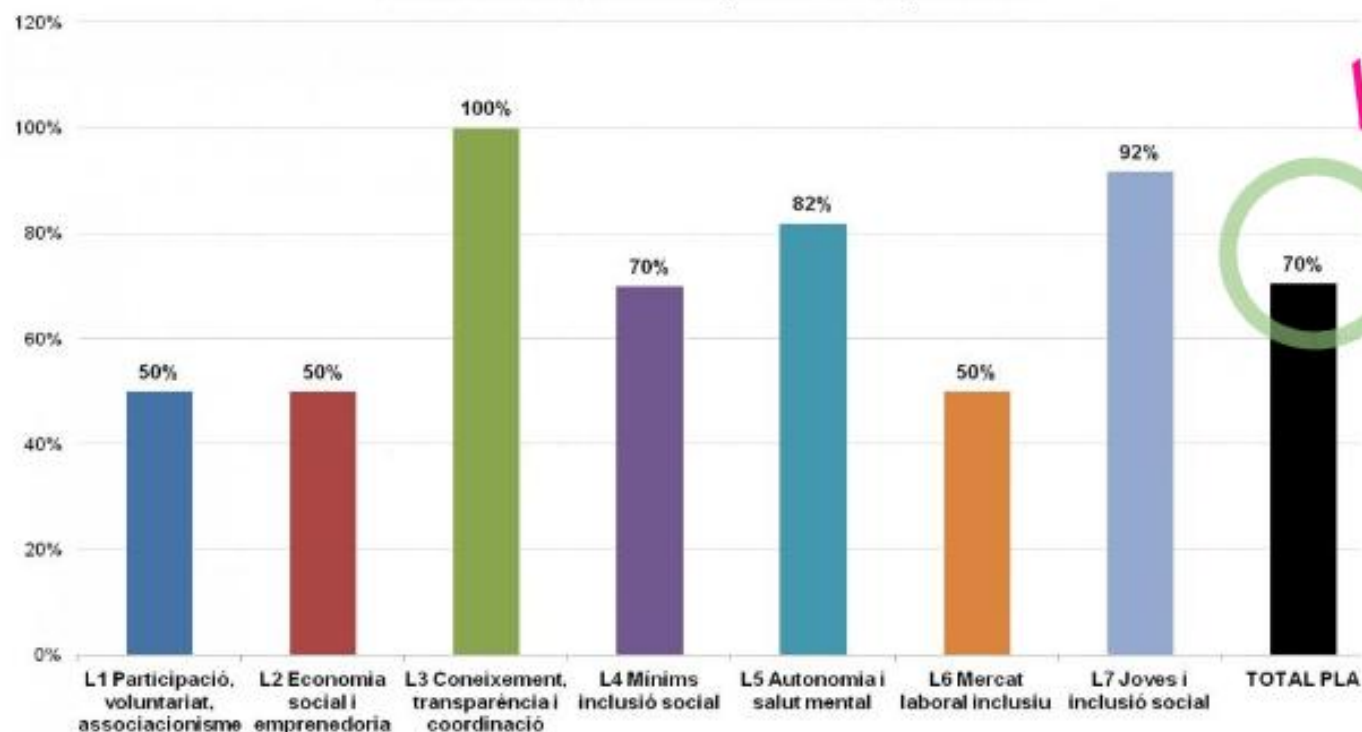
Podem dir que els diferents departaments de l'Ajuntament de VNG sí es mostren sensibles en la seva estratègia d'acció en clau d'inclusió social.

Les accions que més s'han desenvolupat són les que tenen a veure amb la transmissió de coneixement sobre la inclusió i exclusió social al municipi, la promoció de la inclusió social dels joves i de l'autonomia i salut mental.



Preguntem als professionals dels departaments impulsors de cada acció

% d'execució de la línia d'allò que ens consta que s'ha fet



Avaluació del Pla d'Acció per a la Inclusió Social a Vilanova i la Geltrú 2013-2015

REFLEXIONS

...en l'estratègia per a la inclusió social de VNG incorporarem la perspectiva de les teories del canvi en allò que fem en clau d'inclusió social al nostre municipi, i per tant, ens plantejarem la hipòtesis causal de que: si disposem d'uns determinats **RECURSOS** per a la intervenció dirigits a una part de la **POBLACIÓ** diana afectada per una **PROBLEMÀTICA** d'exclusió social, podrem fer determinades **ACTIVITATS**, generarem determinats **PRODUCTES** i assolirem determinats **IMPACTES** que, solucionin o mitiguin el problema d'exclusió social.



... el pla d'acció per a la inclusió social és un **FULL DE RUTA** per a totes i tots per al foment de la inclusió social a la nostra ciutat, i alhora, també és un document viu i flexible a les circumstàncies, sense perdre la **VISIÓ** del que pretenem assolir.



...l'avaluació del pla d'acció ens replanteja el nostre paper com a oficina tècnica: ens pertoca supervisar el desenvolupament de les accions inclusives o som més aviat **IMPULSORS** i **FACILITADORS** ?
i de quina manera ho podem aconseguir ?



...l'avaluació i el procés d'aprenentatge que hem fet, ens servirà per definir l'estratègia del **NOU PLA D'INCLUSIÓ SOCIAL** del nostre municipi amb la finalitat de fer de **VILANOVA I LA GELTRÚ** una ciutat més **INCLUSIVA**.

